

Référence rapide

Chargement du papier

Chargement du bac 250 feuilles ou 550 feuilles

ATTENTION—RISQUE DE BLESSURE : Pour réduire le risque d'instabilité de l'appareil, chargez chaque bac séparément. Laissez tous les bacs fermés jusqu'à ce que vous ayez besoin de les ouvrir.

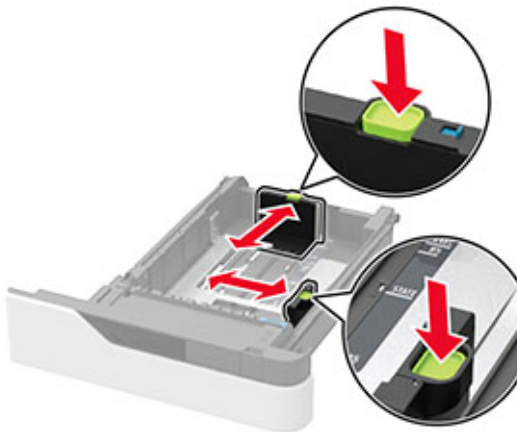
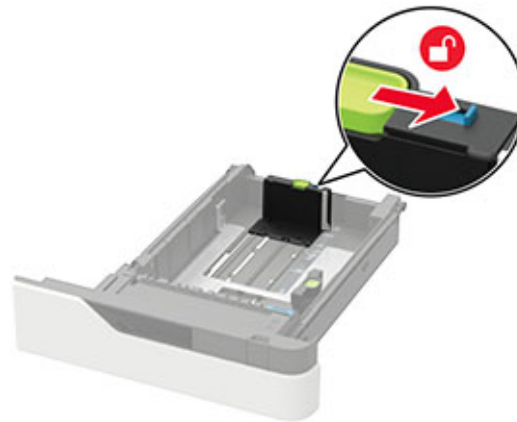
1 Retirez le bac.

Remarque : Pour éviter les bourrages papier, ne retirez pas les bacs lorsque l'imprimante est occupée.



2 Ajustez les guides pour qu'ils correspondent à la taille du papier chargé.

Remarque : Utilisez les repères situés en bas du bac pour ajuster les guides.



3 Déramez, ventilez et alignez les bords du papier avant de le charger.



4 Chargez la pile de papier, face à imprimer vers le bas, puis assurez-vous que les guides latéraux sont bien ajustés contre le papier.



- Ne faites pas glisser le papier dans le bac.
- Pour éviter les bourrages papier, assurez-vous que la hauteur de la pile ne dépasse pas les indicateurs de remplissage maximum.



- Chargez le papier à en-tête selon qu'une unité de finition d'agrafage est installée ou non.

Sans unité de finition d'agrafage en option	Avec unité de finition d'agrafage en option
 Impression recto	 Impression recto



- Lorsque vous chargez du papier préperforé, assurez-vous que les trous sur le bord long du papier se trouvent contre le côté droit du bac.



- Chargez les enveloppes contre le côté gauche du bac en positionnant le rabat vers le haut.



Avertissement—Danger potentiel : n'utilisez pas d'enveloppes avec timbre, agrafe, fermoir, fenêtre, revêtement intérieur couché ou bande autocollante.

- 5 Insérez le bac.
- 6 Depuis le panneau de commandes, réglez le format et le type de papier de manière à ce qu'ils correspondent à ceux du papier chargé.

Chargement du bac 2 100 feuilles

ATTENTION—RISQUE DE BASCULEMENT : Pour réduire le risque d'instabilité de l'appareil, chargez chaque tiroir séparément. Laissez tous les tiroirs fermés jusqu'à ce que vous ayez besoin de les ouvrir.

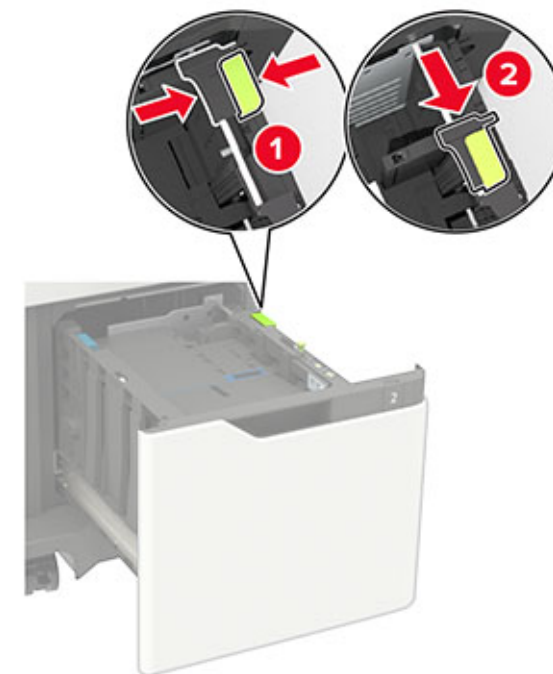
- 1 Tirez sur le bac pour le dégager.
- 2 Ajustez les guides.

Chargement du papier au format A5

- a Tirez et faites glisser le guide de largeur sur la position qui correspond au format A5.



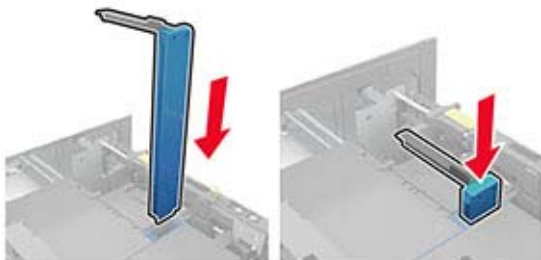
- b Pincez le guide de longueur, puis faites-le glisser sur la position du format A5 jusqu'à ce qu'il s'enclenche.



- c Retirez le guide de longueur A5 de son support.



- d** Insérez le guide dans l'emplacement prévu à cet effet, puis appuyez jusqu'à ce qu'il s'enclenche.

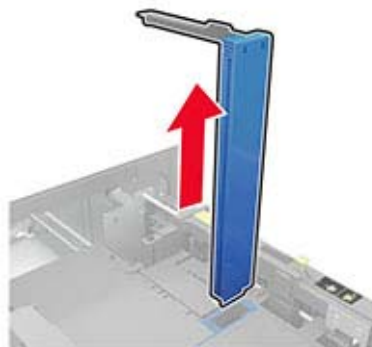


Chargement du papier au format A4, Lettre, Légal, Oficio et Folio

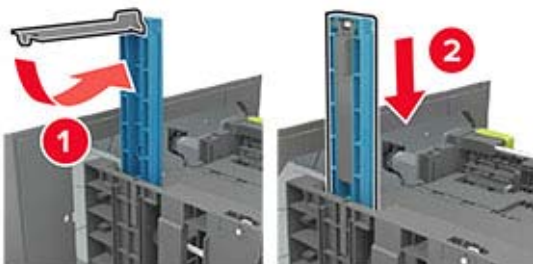
- a** Tirez le guide vers le haut puis faites-le glisser de façon à l'ajuster au format du papier chargé.



- b** Si le guide de longueur A5 est toujours fixé, retirez-le. Sinon, passez à [étape d à la page 3](#).



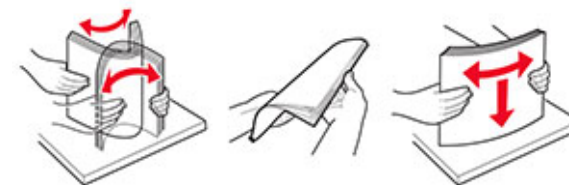
- c** Installez le guide de longueur A5 dans son support.



- d** Pincez et faites glisser le guide de longueur de façon à l'ajuster au format du papier chargé.



- 3** Déramez, ventilez et alignez les bords du papier avant de le charger.



- 4** Chargez la pile de papier avec la face imprimable vers le bas.
- Chargez le papier à en-tête selon qu'une unité de finition d'agrafage est installée ou non.

Sans unité de finition d'agrafage en option	Avec unité de finition d'agrafage en option
	
Impression sur une seule face	Impression sur une seule face
	
Impression recto verso	Impression recto verso

- Lorsque vous chargez du papier préperforé, assurez-vous que les perforations sur le bord long du papier se trouvent contre le côté droit du bac d'alimentation.

Impression sur une seule face	Impression recto verso
	

5 Insérez le bac.

Remarque : Appuyez sur la pile de papier pendant que vous insérez le bac.



6 A partir du panneau de commandes, réglez le format et le type de papier de manière à ce qu'ils correspondent à ceux du papier chargé.

Alimentation du chargeur multifonction

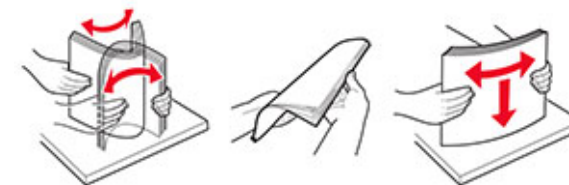
1 Ouvrez le chargeur multifonction.



2 Ajustez le guide pour qu'ils correspondent à la taille du papier chargé.





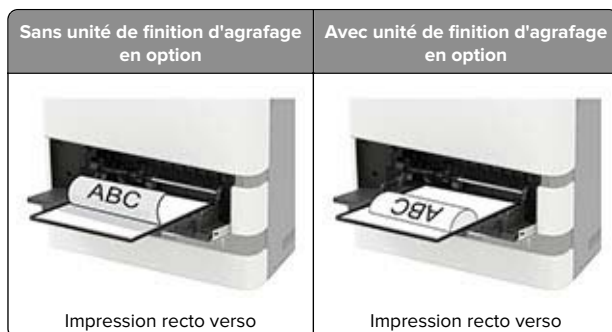
3 Déramez, ventilez et alignez les bords du papier avant de le charger.



4 Chargez le papier avec la face imprimable tournée vers le haut.

- Chargez le papier à en-tête selon qu'une unité de finition d'agrafage est installée ou non.

Sans unité de finition d'agrafage en option	Avec unité de finition d'agrafage en option
	
Impression recto	Impression recto



- Lorsque vous chargez du papier préperforé, assurez-vous que les trous sur le bord long du papier se trouvent contre le bord droit du guide papier.




- Chargez les enveloppes contre le côté gauche du guide-papier en positionnant le rabat vers le bas.

Avvertissement—Danger potentiel : n'utilisez pas d'enveloppes avec timbre, agrafe, fermoir, fenêtre, revêtement intérieur couché ou bande autocollante.

- 5 Depuis le panneau de commandes, réglez le format et le type de papier de manière à ce qu'ils correspondent à ceux du papier chargé.

Définition du type et du format de papier

- 1 A partir du panneau de commandes, accédez à : **Paramètres > Papier > Configuration du tiroir > Format/Type de papier** > sélectionnez une source de papier
Pour les modèles d'imprimante sans écran tactile, appuyez sur  pour parcourir les paramètres.
- 2 Définissez le type et le format de papier.

Impression

Impression depuis un ordinateur

Remarque : Pour les étiquettes, les bostols et les enveloppes, définissez le format et le type de papier dans l'imprimante avant d'imprimer le document.

- 1 Ouvrez la boîte de dialogue Imprimer dans le document que vous souhaitez imprimer.
- 2 Si nécessaire, réglez les paramètres.
- 3 Imprimez le document.

Impression de travaux confidentiels et suspendus

Pour les utilisateurs Windows

- 1 Lorsqu'un document est ouvert, cliquez sur **Fichier > Imprimer**.
- 2 Cliquez sur **Propriétés, Préférences, Options** ou **Configuration**.
- 3 Cliquez sur **Imprimer et suspendre**.
- 4 Sélectionnez **Utiliser l'option Imprimer et suspendre**, puis attribuez un nom d'utilisateur.
- 5 Sélectionnez le type de travail d'impression (Confidentiel, Différer l'impression, Répéter l'impression ou Vérifier l'impression).
Si le travail d'impression est confidentiel, entrez un code PIN à quatre chiffres.
- 6 Cliquez sur **OK** ou **Imprimer**.
- 7 Sur l'écran d'accueil de l'imprimante, lancez le travail d'impression.
 - Pour les travaux d'impression confidentiels, accédez à : **Travaux suspendus > sélectionnez votre nom d'utilisateur > Travaux confidentiels > entrez le code PIN > sélectionnez le travail d'impression > configurez les paramètres > Impression**
 - Pour les autres travaux d'impression, accédez à : **Travaux suspendus > sélectionnez votre nom d'utilisateur > sélectionnez le travail d'impression > configurez les paramètres > Impression**

Pour les utilisateurs Macintosh

- 1 Lorsqu'un document est ouvert, choisissez **Fichier > Imprimer**.
Si nécessaire, cliquez sur le triangle pour afficher des options supplémentaires.
- 2 A partir des options d'impression ou du menu Copies et pages, choisissez l'option **ROUTAGE DU TRAVAIL**.
- 3 Sélectionnez le type de travail d'impression (Confidentiel, Différer l'impression, Répéter l'impression ou Vérifier l'impression).
Si le travail d'impression est confidentiel, attribuez un nom d'utilisateur et un code PIN à quatre chiffres.
- 4 Cliquez sur **OK** ou **Imprimer**.
- 5 Sur l'écran d'accueil de l'imprimante, lancez le travail d'impression.
 - Pour les travaux d'impression confidentiels, accédez à : **Travaux suspendus > sélectionnez votre nom d'utilisateur > Travaux confidentiels > entrez le code PIN > sélectionnez le travail d'impression > configurez les paramètres > Impression**
 - Pour les autres travaux d'impression, accédez à : **Travaux suspendus > sélectionnez votre nom d'utilisateur > sélectionnez le travail d'impression > configurez les paramètres > Impression**

Maintenance de l'imprimante

Remplacement de la cartouche de toner

- 1 Ouvrez la porte A.

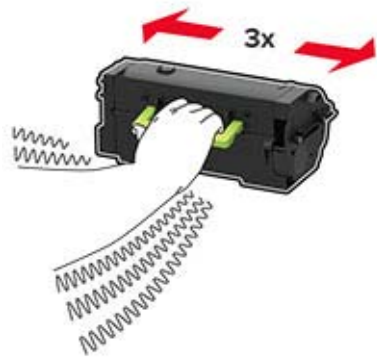
Avvertissement—Danger potentiel : Pour éviter les décharges électrostatiques, touchez les parties métalliques exposées du cadre de l'imprimante avant d'accéder ou de toucher aux parties intérieures de l'imprimante.



2 Retirez la cartouche de toner usagée.



3 Déballez la nouvelle cartouche de toner, puis secouez-la pour bien répartir le toner.



4 Insérez la nouvelle cartouche de toner.



5 Fermez la porte.

Elimination des bourrages

Réduction des risques de bourrage

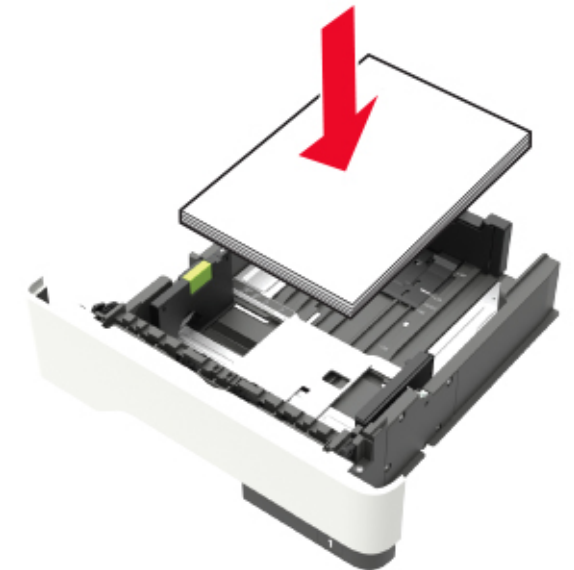
Chargez le papier correctement

- Assurez-vous que le papier est chargé bien à plat dans le bac.

Chargement correct du papier	Chargement non correct du papier

- Ne retirez pas un bac lorsqu'une impression est en cours.

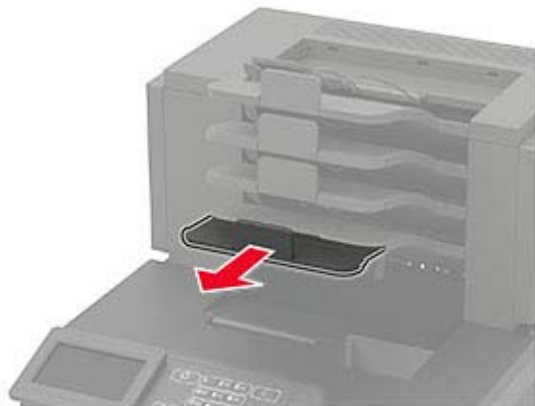
- Ne chargez pas un bac lorsqu'une impression est en cours. Chargez-le avant l'impression ou attendez qu'un message s'affiche pour charger le papier.
- Ne chargez pas trop de support. Assurez-vous que la hauteur de la pile est en dessous du repère de chargement maximal.
- Ne faites pas glisser le papier dans le bac. Chargez le papier comme illustré.



- Vérifiez que les guide-papier du bac ou du chargeur multifonction sont correctement positionnés et qu'ils ne sont pas trop serrés contre le papier ou les enveloppes.
- Poussez fermement le bac dans l'imprimante une fois le papier chargé.
- Si vous chargez du papier préperforé à utiliser avec l'unité de finition d'agrafage, assurez-vous que les perforations sur le bord long du papier se trouvent du côté droit du bac. Pour plus d'informations, reportez-vous à la rubrique « Chargement du papier et des supports spéciaux » du *Guide de l'utilisateur*.

Introduction correcte du papier dans les réceptacles de type boîte aux lettres en option

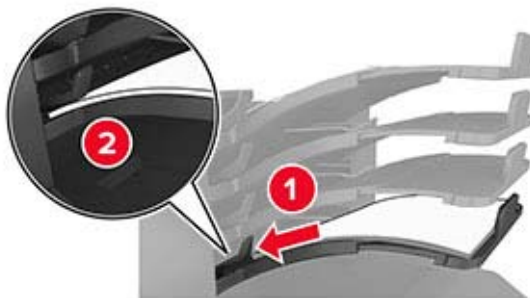
- Assurez-vous de régler le prolongateur de sorte que les repères de format du papier correspondent au format du papier utilisé.



Remarques :

- Un bourrage papier peut se produire dans le réceptacle de type boîte aux lettres si le prolongateur est plus court que le format du papier utilisé pour l'impression. Par exemple, si vous imprimez sur du papier au format Légal et que le prolongateur est réglé sur le format Lettre, un bourrage se produit.
- Si le prolongateur est plus long que le format du papier utilisé pour l'impression, les bords sont inégaux et le papier n'est pas empilé correctement. Par exemple, si vous imprimez sur du papier au format Lettre et que le prolongateur est réglé sur le format Légal, le papier n'est pas empilé correctement.

- Si du papier doit être remis dans le réceptacle de type boîte aux lettres, insérez le papier sous le bras du réceptacle, puis poussez complètement le papier.



Remarque : Un bourrage se produit en raison d'une surcharge du réceptacle si le papier n'est pas placé sous le bras du réceptacle.

Utilisez le papier recommandé.

- Utilisez uniquement les types de papier et de support spéciaux recommandés.
- Ne chargez pas de papier froissé, plié, humide, gondolé ou recourbé.
- Déramez, ventilez et égalisez le papier ou les supports spéciaux avant de les charger.

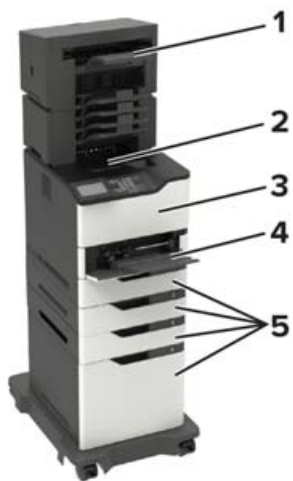


- N'utilisez pas de papier découpé ou rogné manuellement.
- Ne mélangez pas les formats, les grammages ou les types de papier dans un même bac.
- Assurez-vous que le format et le type de papier sont définis correctement dans l'ordinateur ou le panneau de commandes de l'imprimante.
- Stockez le papier en suivant les recommandations du fabricant.

Identification des zones de bourrage

Remarques :

- Lorsque l'Assistance bourrage papier est réglé sur Activé, l'imprimante éjecte automatiquement les pages vierges ou les pages partiellement imprimées dès qu'une page coincée a été dégagée. Vérifiez les pages vierges imprimées.
- Lorsque l'option Correction bourrage est définie sur Activé ou Auto, l'imprimante réimprime les pages coincées.



Zones de bourrage	
1	Réceptacle de l'unité de finition ou de sortie optionnel
2	Réceptacle standard
3	Porte A
4	Chargeur multifonction
5	Bacs

Zones de bourrage	
6	Porte arrière de l'unité de finition ou de l'option de sortie <ul style="list-style-type: none"> • Porte H • Porte K • Porte L • Porte N • Porte P
7	Porte C
8	Porte de l'agrafeuse <ul style="list-style-type: none"> • Porte F • Porte G

Bourrage papier dans les bacs

1 Retirez le tiroir.



2 Retirez le papier coincé.

Remarque : Assurez-vous qu'il ne reste plus de morceaux de papier.



3 Insérez le bac.

Bourrage papier derrière la porte A

1 Ouvrez la porte A.

Avertissement—Danger potentiel : Pour éviter les décharges électrostatiques, touchez les parties métalliques exposées du cadre de l'imprimante avant d'accéder ou de toucher aux parties intérieures de l'imprimante.



2 Retirez la cartouche de toner.



3 Retirez l'unité de traitement d'images.



Avertissement—Danger potentiel : N'exposez pas l'unité de traitement d'images à la lumière directe pendant plus de 10 minutes. Une exposition prolongée à la lumière pourrait altérer la qualité d'impression.

Avertissement—Danger potentiel : Ne touchez pas le tambour du photoconducteur. Dans le cas contraire, vous risqueriez d'altérer la qualité des prochains travaux d'impression.



4 Retirez l'unité d'impression recto verso.



5 Retirez le papier coincé.

Remarque : Assurez-vous qu'il ne reste plus de morceaux de papier.



6 Installez le dispositif recto verso.

7 Insérez l'unité de traitement d'images.




8 Insérez la cartouche de toner.



9 Fermez la porte.

Bourrage papier derrière la porte C

1 Ouvrez la porte C.

 **ATTENTION—SURFACE CHAUDE** : L'intérieur de l'imprimante risque d'être brûlant. Pour réduire le risque de brûlure, laissez la surface ou le composant refroidir avant d'y toucher.

Avertissement—Danger potentiel : Pour éviter les décharges électrostatiques, touchez les parties métalliques exposées du cadre de l'imprimante avant d'accéder ou de toucher aux parties intérieures de l'imprimante.



2 Retirez le papier coincé dans les emplacements suivants :

Remarque : Assurez-vous qu'il ne reste plus de morceaux de papier.

- Zone de l'unité de fusion



- Sous la zone de l'unité de fusion



- Zone recto verso



3 Fermez la porte.

Bourrage papier dans le réceptacle standard

Retirez le papier coincé.

Remarque : Assurez-vous qu'il ne reste plus de morceaux de papier.



Bourrage papier dans le chargeur multifonction

- 1 Retirez le papier du chargeur multifonction.



- 2 Retirez le papier coincé.

Remarque : Assurez-vous qu'il ne reste plus de morceaux de papier.

- 3 Déramez, ventilez et alignez les bords du papier avant de le charger.

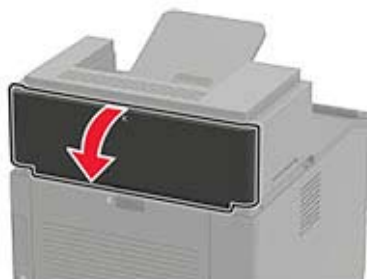


- 4 Rechargez du papier.



Bourrage papier dans le réceptacle supplémentaire

- 1 Ouvrez la porte K.



- 2 Retirez le papier coincé.

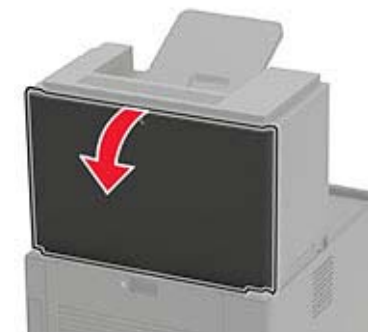
Remarque : Assurez-vous qu'il ne reste plus de morceaux de papier.



- 3 Fermez la porte.

Bourrage papier dans le réceptacle d'extension grande capacité

- 1 Ouvrez la porte L.



- 2 Retirez le papier coincé.

Remarque : Assurez-vous qu'il ne reste plus de morceaux de papier.

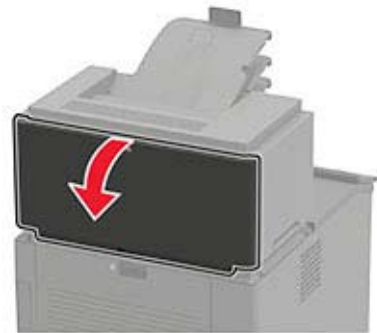


3 Fermez la porte.

Bourrage papier dans la boîte à lettres 4 réceptacles

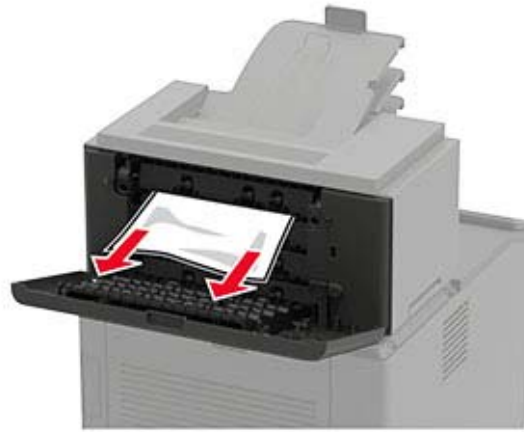
Bourrage papier derrière la porte N

1 Ouvrez la porte N.



2 Retirez le papier coincé.

Remarque : Assurez-vous qu'il ne reste plus de morceaux de papier.

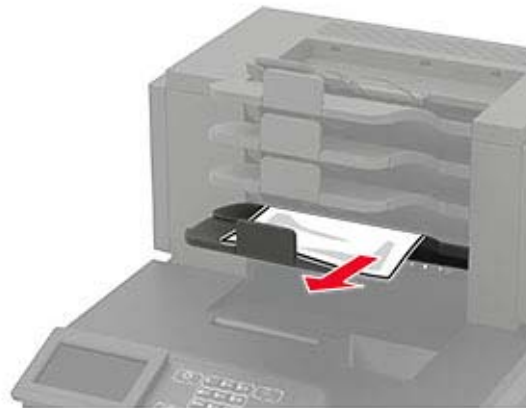


3 Fermez la porte.

Bourrage papier dans le réceptacle de la boîte à lettres

Retirez le papier coincé.

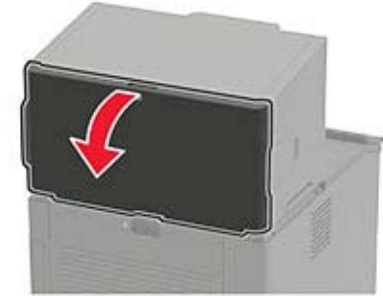
Remarque : Assurez-vous qu'il ne reste plus de morceaux de papier.



Bourrage papier au niveau de l'unité de finition d'agrafage

Bourrage papier derrière la porte H

1 Ouvrez la porte H.



2 Retirez le papier coincé.

Remarque : Assurez-vous qu'il ne reste plus de morceaux de papier.



3 Fermez la porte.

Bourrage papier dans le réceptacle de l'unité de finition d'agrafage

Retirez le papier coincé.

Remarque : Assurez-vous qu'il ne reste plus de morceaux de papier.



Bourrage papier dans le module d'agrafage et perforation

Bourrage papier derrière la porte P

- 1 Ouvrez la porte P.



- 2 Retirez le papier coincé.

Remarque : Assurez-vous qu'il ne reste plus de morceaux de papier.



- 3 Fermez la porte.

Bourrage papier dans le réceptacle du module d'agrafage et perforation

Retirez le papier coincé.

Remarque : Assurez-vous qu'il ne reste plus de morceaux de papier.

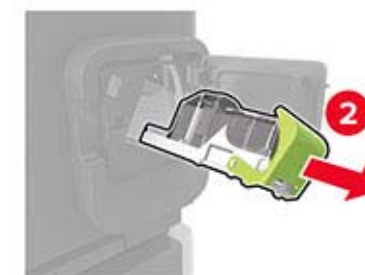
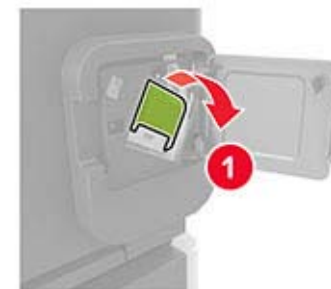


Bourrage d'agrafes dans l'unité de finition d'agrafage

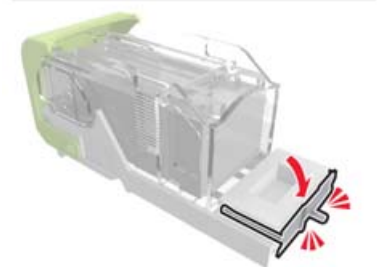
- 1 Ouvrez la porte F.



- 2 Retirez le support de la cartouche d'agrafes.



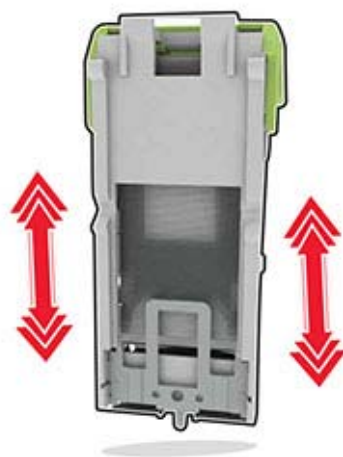
3 Retirez les agrafes qui se sont détachées.



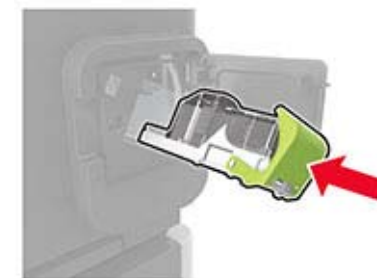
4 Poussez les agrafes contre la patte métallique.



Remarque : Si les agrafes se trouvent à l'arrière de la cartouche, secouez la cartouche vers le bas de sorte que les agrafes viennent se positionner contre la patte métallique.



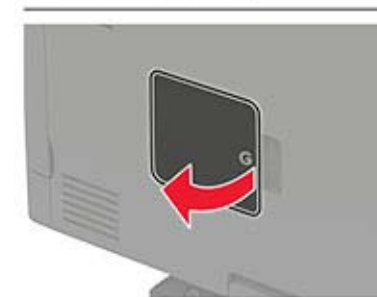
5 Insérez le support de la cartouche d'agrafes jusqu'à ce qu'il s'enclenche.



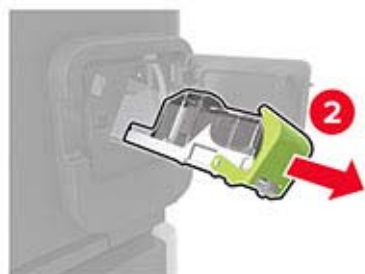
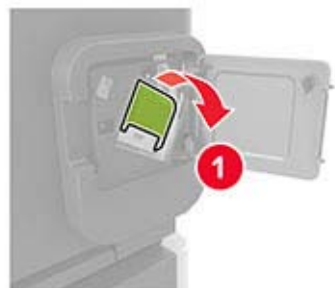
6 Fermez la porte.

Bourrage d'agrafes dans le module d'agrafage et perforation

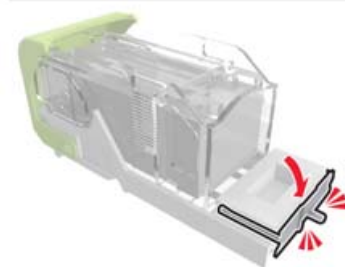
1 En fonction de l'emplacement du bourrage d'agrafes, ouvrez la porte F ou la porte G.



2 Retirez le support de la cartouche d'agrafes.



3 Retirez les agrafes qui se sont détachées.



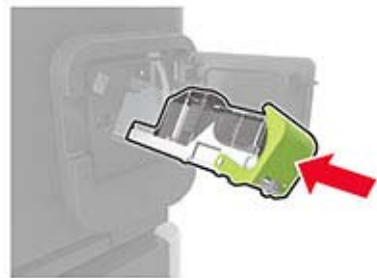
4 Poussez les agrafes contre la patte métallique.



Remarque : Si les agrafes se trouvent à l'arrière de la cartouche, secouez la cartouche vers le bas de sorte que les agrafes viennent se positionner contre la patte métallique.



- 5** Insérez le support de la cartouche d'agrafes jusqu'à ce qu'il s'enclenche.



- 6** Fermez la porte.